

BRUKERMANUAL

For Nättraby emballasjepresse
modell: NP 80-II



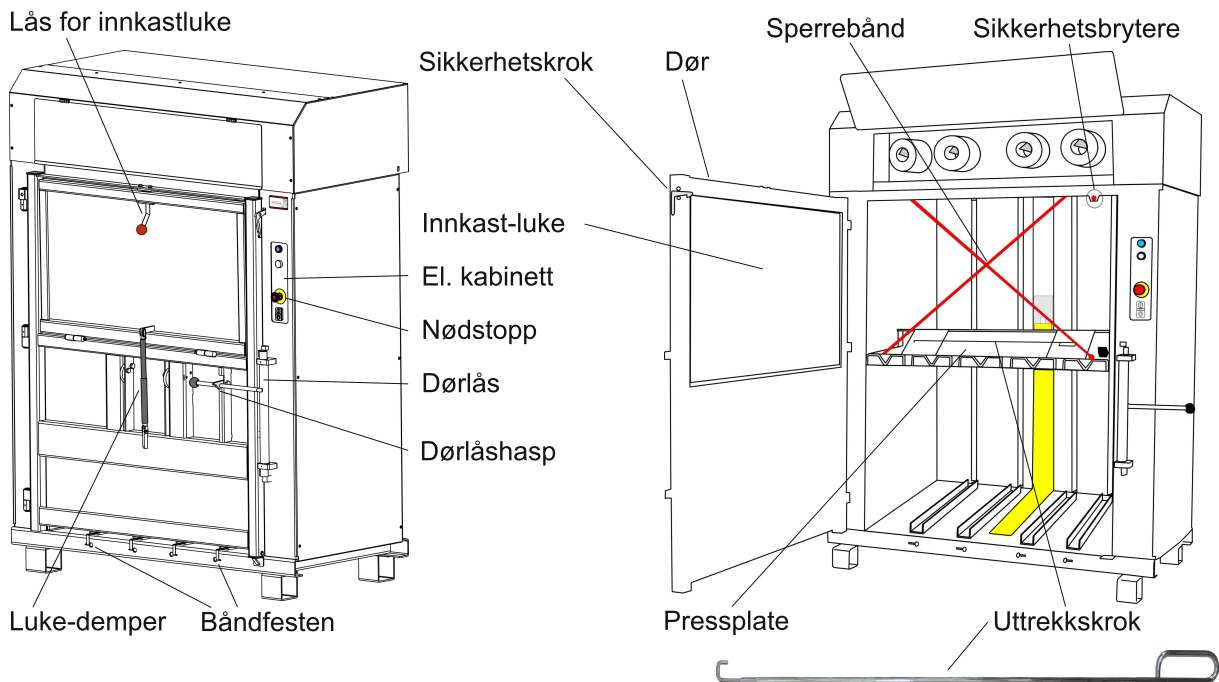
OBS! Denne manualen er en bruksanvisning. Det er meget viktig at den studeres nøye av ansvarlig arbeidsleder og de operatører som skal benytte pressen.

Innhold

GENERELT.....	sid4
Pressens deler og varselskilt	
Alternative av luke open	
Bruksområder	
Plassering av pressen	
SIKKERHETSINSTRUKSER.....	sid5
Stopp under drift	
Viktig	
INSTALLASJON.....	sid6
Tilkobling av strøm	
Start av pressen	
Viktig ved flytting av maskinen eller ved ny strømtilkobling	
DRIFT.....	sid7
Før pressing igangsettes - legge i bånd	
Funksjonen Stay'n hold	
Pressing	
Indikering av ferdig ball.....	sid8
Knytting av bånd	
Uttipping av ball	
VEDLIKEHOLD.....	sid9
Holde rent	
Smørepunkter	
Kontrollere operasjon av sikkerhetsbryteren	
FEILSØKING / SIGNALINDIKASJONER.....	sid10
Endre fasesekvens	
TEKNISKE SPESIFIKASJONER.....	sid11
Arbeidsområde	
Tekniske data	
APPENDIX	
Sprengskisse	
Reservedelsliste	
Koblingsskjema	
CE – Samsvarserklæring	

GENERELT

PRESSENS DELER OG VARSLSKILT



Under deksel og kåpe
Fare bevegelige deler



Fare høy
spenning



Maskinskilt
gir informasjon om sikring-
krav, produksjonsår,
maskintype og nummer

ALTERNATIVE AV LUKE OPEN

Innkast-luken stopper ved 90° åpning som standard, men kan endres til å bli foldet helt ned 180°. Luke-demperen må ikke fjernes for å skape 180°.

Kontakt leverandøren for å endre.

BRUKSOMRÅDER

Ball-pressen er konstruert for komprimering av papp, kartong, papir og fruktkasser av plast.

Ta kontakt med leverandøren om du er usikker.

Trykkbeholdere, matavfall, chips eller glass er ikke hensiktsmessig å presse i denne maskin.

PLASSERING AV PRESSEN

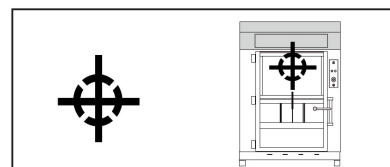
Pressen er beregnet for innendørs plassering, men kan også plasseres utendørs under tak.

Ved utendørs plassering, økes kravet til smøring, se kapittel vedlikehold.

Kontroller at pressen står stabilt og ikke vibrerer under drift.

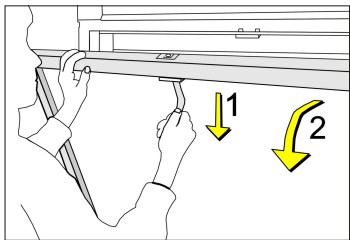
Advarsel! Ved temperaturer under null kan ballen fryse fast hvis man presser fuktig material.

Ved flytting av pressen må man være spesielt oppmerksom på maskinens høye tyngdepunkt! Pressen skal transporteres sikret og stående.

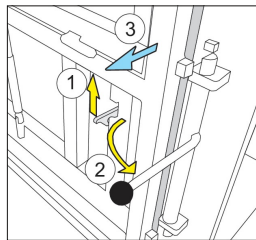


SIKKERHETSINSTRUKSER

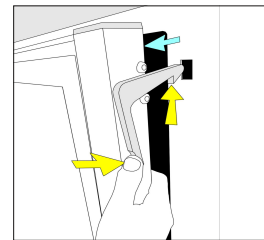
Sikkerhetsanordningene (Sikkerhetsbrytere, nødstop, etc.) **må ikke kobles ut eller manipuleres.** Dersom disse sikkerhetsanordningene ikke er i funksjon, **er det forbudt å bruke pressen!** Dersom ball-pressen ikke fungerer som tiltenkt og som beskrevet i denne manualen, skal maskinen omgående settes ut av drift og leverandøren kontaktes.



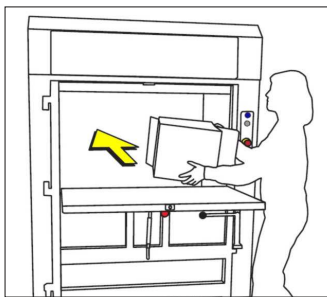
Vi anbefaler at du bruker begge hendene når luken åpnes. Luken er støttet av en luke-demper. Dersom den er defekt eller slitt finns fare for skader på person.



Haspen på dørlåsen er der for å hindre at døren utilsiktet åpen under drift. Sørg for at den låses når du lukker døren.



Sikkerhetskrok på døren er der for å gjøre åpning av døren sikker. Det komprimerte materiale trykker mot døren.



Ved inkast av materiale skal pressplaten befinne seg i øvre stilling. Dersom pressplaten ikke befinne seg i øvre stilling, lukk luken og trykk på knappen for START.

Aldri lukk luken med materialer mellom luke og dør.

Hvis materialet er kilt i låsen av innkast-luken, er funksjonen av låsen hindret og luken kan bli skjøvet åpen under komprimering. Dette vil utgjøre en risiko for skade av personell.



Aldri legg in materialer på press-platens overside.

Maskinen kan bli alvorlig skadet hvis en pressing utføres med materialer liggende på oversiden av pressplaten.

De røde sperrebåndene skal stoppe bruker fra å legge in materialet på feil sted.

STOPP UNDER DRIFT

Ved fare for personskade, trykk på NØDSTOPP knappen. Pressen stopper omgående.

Før nødstoppen er tilbakestillt må årsaken til avbruddet være korrigert. Trekke ut nødstop for å gjenopprette.

Stopp under drift kan også oppnås ved å trykke på STOP-knappen, eller dersom dør eller luke åpnes. Driften kan også avbrytes ved feil på strømtilførselen. For å starte maskinen på nytt, må NØDSTOPP knappen trekkes ut og dør/luke lukkes.

Dersom pressplaten ikke befinne seg i øvre stilling etter ett avbrudd trykker man på knappen for START. Dette aktiverer autostart.

Dersom ball-pressen ikke fungerer som beskrevet i denne manualen, ta maskinen ut av drift og kontakt leverandøren.

VIKTIG

Ballepressen har elektronisk utstyr som overvåker at maskinen er trygt å bruke.

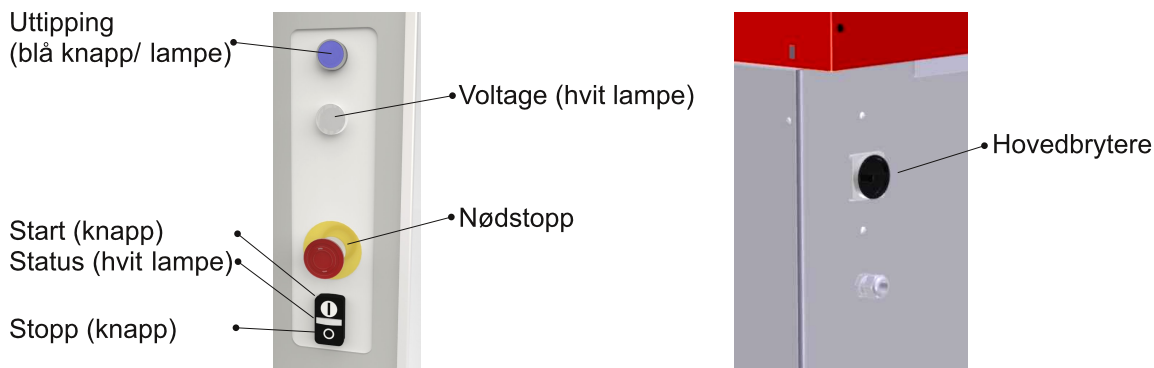
Likevel kan feilaktig benyttelse utgjøre en fare for operatøren, person i omgivelsene eller forårsake skade på maskinen. Det er derfor viktig at alle personell som bruker pressen lære å følge brukermanualen.

Garantier gjelder bare hvis denne manualen følges. Likeledes gjelder CE-merket bare hvis maskinen er i originalstand og reparasjoner blir utført av autorisert/kvalifisert personell.

INSTALLASJON

TILKOBLING AV STRØM

Kontroller at strømtilførselen er sikret med: 16 Amp. Trege sikringer (400 Volt /50 Hz/ 3-fas).
20 Amp. Trege sikringer (220 Volt /50 Hz/ 3-fas).
eller tilsvarende effektbryter klasse D.



- Uttipping (blå knapp/lampe):** indikerer at komprimert ball er enten ferdig eller for stor
tipper ut en ferdig ball da den trykkes inn sammen med start-knappen
brukes for å slå av/på funksjonen Stay'n hold
- Voltage (hvit lampe):** indikerer at maskinen er koblet til og har strøm
- Nødstop:** stopper maskinen umiddelbart, krever tilbakestilling før ny pressing
- Start (knapp):** tipper ut en ferdig ball da den trykkes inn sammen med uttipping-knappen
- Status (hvit lampe):** indikerer at pressing är mulig
- Stopp (knapp):** stopper maskinen, krever ingen tilbakestilling før ny pressing

START AV PRESSEN

1. Sett støpselet i kontakten og slå på hovedbryteren.
2. Dersom de to hvite lamper lyser kontinuerlig, er pressen klar til bruk.
3. Hvis lampene ikke lyser opp, bruk avsnittet FEILSØKING / SIGNALINDIKASJONER for tiltak.
4. Trykk startknappen. Pressplaten vil gå til sin øvre posisjon.

Kontroller at pressen står stabilt og ikke vibrerer under drift.

VIKTIG VED FLYTTING AV MASKINEN ELLER VED NY STRØMTILKOBLING:

Ved flytting av pressen eller ved endring av strømtilførselen, anbefaler vi følgende:

1. Før pressen flyttes, kjør pressplaten ned til ca. 40 cm fra toppen, noe som gir en sikrere transport.
2. Slå av maskinens hovedbryter og trekk støpselet ut av stikkontakten.
3. Etter ny plassering og ny tilkobling, gjenta ovennevnte punkter under "START AV PRESSEN".

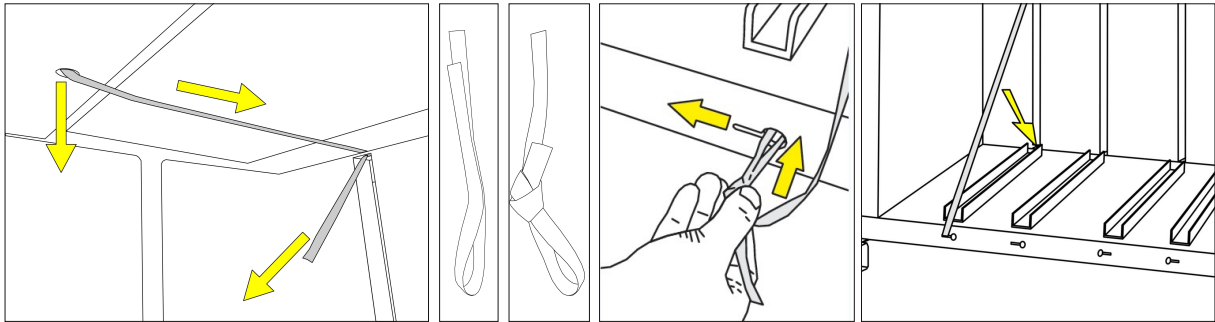
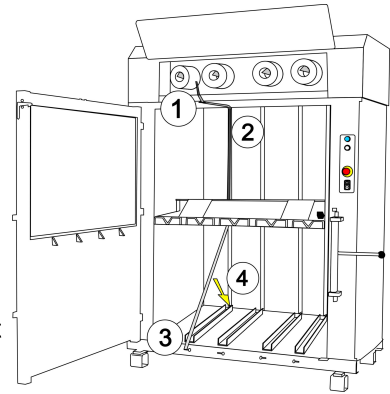
Ved flytting av pressen må man være spesielt oppmerksom på maskinens høye tyngdepunkt!
Pressen skal transporteres sikret og stående.

DRIFT

FØR PRESSING IGANGSETTES - legge i bånd

1. Trekk plastbåndene ned fra båndrullene (1).
2. Trekk båndene gjennom båndstyringene (hullene) i øvre del av pressens rygg og bak pressplaten (2).
3. Trekk båndene ned til båndkrokene i forkant av bunnen (3).
Lag en løkke i enden av båndet, det gjør det lettere å binde ballen senere! Sette løkken in i hullet och sikre fast.
4. Båndet føres tilbake til bakkant av gulvet og trykkes in.
Steng døren.

Hvis pressplaten ikke står i sitt øvre stilling, trykk stopp-knappen så at pressplaten returnerer til øvre stilling. Pressen kan nu fylles med materiale.



FUNKSJONEN STAY'N HOLD

For å slå av / på funksjonen Stay'n hold må pressplaten være i øvre posisjon.

Hold uttippingknappen inntrykt 4 sekunder.

Blinker status-lampen en gang er Stay'n hold frakoblet.

Blinker status-lampen to ganger er Stay'n hold aktivert.

Aktivering Stay'n hold betyr at pressplaten forblir i sin nedre stilling etter lasting materiale.

Før ny lasting kan skje, trykk på startknappen. Pressplaten vil gå til sin øvre posisjon.

Stay'n hold holder materialet under trykk mellom komprimeringer. Dette vil gi en mer kompakt ball.

Funksjonen er egnet for komprimering av material som hever seg.

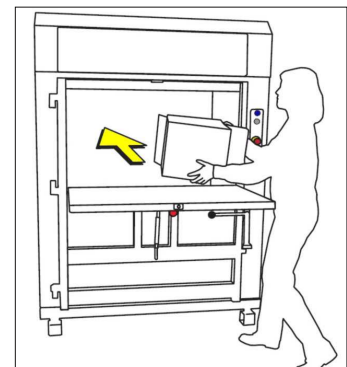
Autostart: når innkast-luken lukkes starter pressen automatisk og kompresjon begynner. Etter avbrudd av operasjonen (for eksempel en aktivert nødstop), vil autostart bli påvirket og første syklusen deretter startes ved å trykke på startknappen.

PRESSING

Når materialer legges i, skal pressplaten befinne seg i den øvre delen av åpningen og de røde sperrebåndene skal ikke synes. Hvis funksjonen Stay'n hold er aktivert må startknappen trykkes for å få pressplaten til sin øvre posisjon.

Legg inn materialer gjennom innkast-luken i døren. Etter stenging starter pressen automatisk og komprimering foretas.

TIPS! En stor plate i bunnen gir en bedre ball.



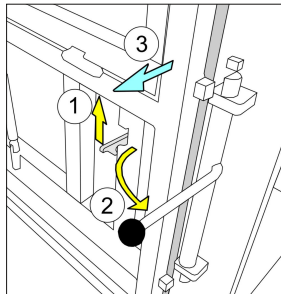
INDIKERING AV FERDIG BALL

Når materialet i pressen utgjør en hel ball, stopper pressplaten slik at ballen holdes under trykk. Dette vises ved at den blå knapp/lampen lyser. Knytning av ballen bør foretas snarest!

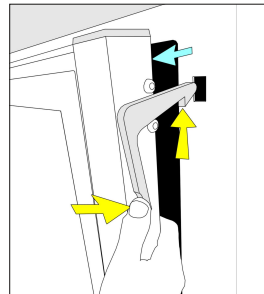
KNYTTING AV BÅND

Åpning av døren skjer i to steg:

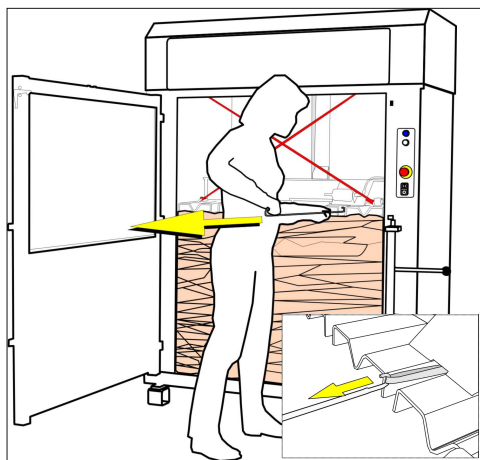
- Lås opp dørlåsen (1-2 i bild Dørlåsen)
- Åpne døren
(Trykk inn sikkerhetskrok)



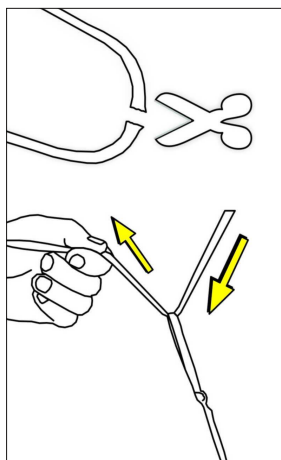
Dørlåsen



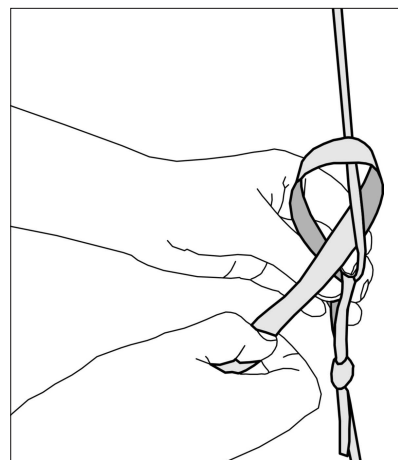
Sikkerhetskrok



Dra båndet frem gjennom profileringen i pressplaten ved hjelp av uttrekkskroken.



Klipp av båndet. Klipp lengden slik at de blir mulige å tre gjennom løkken nederst av ballen. Stram og knytt sammen båndene.



UTTIPPING AV BALL

Sørge for at døren er helt åpen før uttipping begynnes. Hold knappene for "start" og "uttipping" inne.

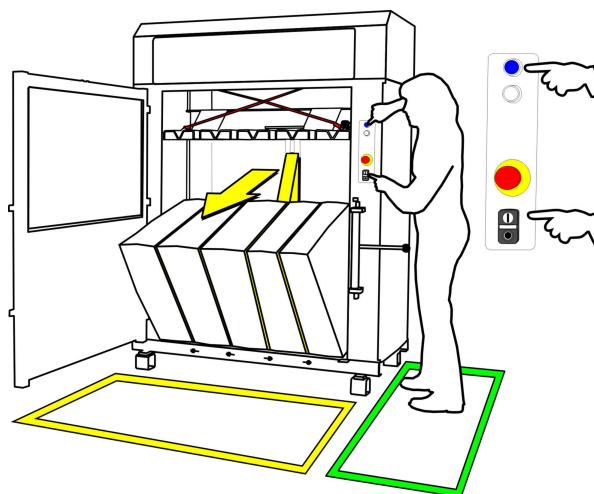
Da knappene trykkes inn samtidig beveger pressplaten seg oppover og ballen tippes ut. Operatøren må under uttippingen sikre at ingen personer er der ballen faller ut.

Rengjør kammeret og pressplaten fra rester av papir eller plast. Trekke frem bånd (se under Før pressing igangsettes).

Ved behov, smøre maskinen och kontrollere bryterne (se VEDLIKEHOLD).

Lukk døren. Ved å trykke på START-knappen, går pressplaten tilbake til øvre stilling.

Pressen er igjen klar til bruk.



VEDLIKEHOLD

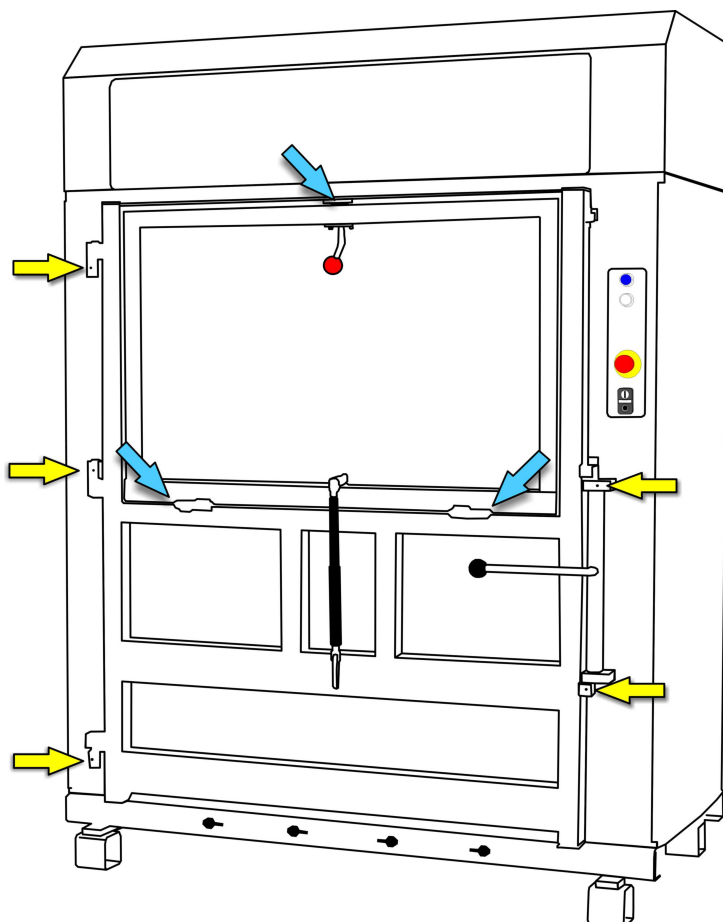
HOLDE RENT

Kammeret og pressplatens overside skal rengjøres for hver ball. Rester av papir eller plast kan forårsake driftsavbrudd.

SMØREPUNKTER

Ved behov, skal man smøre lås, hengsler og andre bevegelige deler (se de merkede smørepunktene).

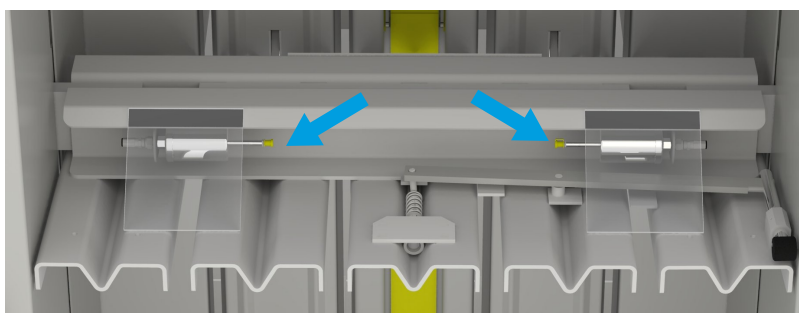
For å unngå uforutsette driftsavbrudd og sikre pressen en lang levetid, anbefales å la pressen gjennomgå ettersyn av kvalifisert personell. Ta kontakt med maskinens leverandør.



Før fylling



Etter fylling



KONTROLLERE OPERASJON AV SIKKERHETSBRYTEREN

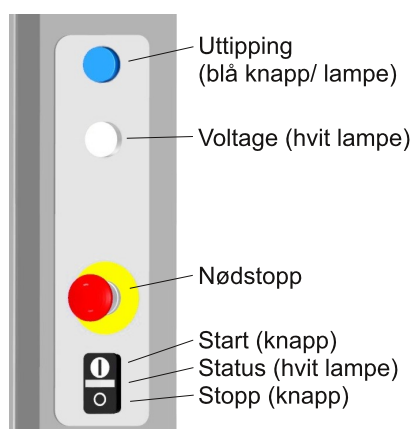
Trykk nødstop - hvis den hvite lyset STATUS blinker, er nødstop OK
Åpne luken - hvis den hvite lyset STATUS slukker, er bryteren OK

Dersom ball-pressen ikke fungerer som beskrevet i denne manualen, ta maskinen ut av drift og kontakt leverandøren.

FEILSØKING / SIGNALINDIKASJONER

OBS! Ved feilsøking med noen av dekslene på maskinen demontert, må arbeidet skje med forsiktighet. Elektrisitet og bevegelige deler vil være eksponert. Koble maskinen fra strømmettet hvis mulig.

SIGNAL	ÅRSAKE
hvit Voltage lyser hvit Status lyser	Alt OK – Pressen er klar til bruk.
hvit Voltage lyser hvit Status lyser blå Uttipping lyser	Ferdig ball– Tipp ut ball, se anvisning "DRIFT - Uttipping av ball".
hvit Voltage lyser hvit Status lyser blå Uttipping blinker	Overfull ball – Åpne innkast-luken og ta ut materiale.
hvit Voltage lyser hvit Status lyser men pressplaten står stille	Alt 1 – Pressplaten er kjørt fast i øvre eller nedre stilling. Alt 2 – Materiale på pressplatens overside, den hindres å nå øvre stilling Alt 3 – Pressplaten står i posisjon "Ferdig ball", men den blå lampen er ødelagt.
hvit Voltage lyser hvit Status slukket	Dør eller innkast-luke er åpen.
hvit Voltage lyser hvit Status blinker	Alt 1 - Nødstopp knappen er trykket inn. Alt 2 - Skjevkjøringsbeskyttelse er aktivert.
hvit Voltage slukket hvit Status slukket	Alt 1 – Hovedbryteren er ikke slått på. Alt 2 – Maskinen har ikke strøm på alle tre fasene. Kontroller at alle tre sikringene på tilførselen er hele og har riktig ampere (se TILKOBLING AV STRØM). Alt 3 – Feil faserekkefølge - se nedenfor. Alt 4 – Automatsikringer i maskinens elektrisk kabinett er utløst.



ENDRE FASESEKVENNS

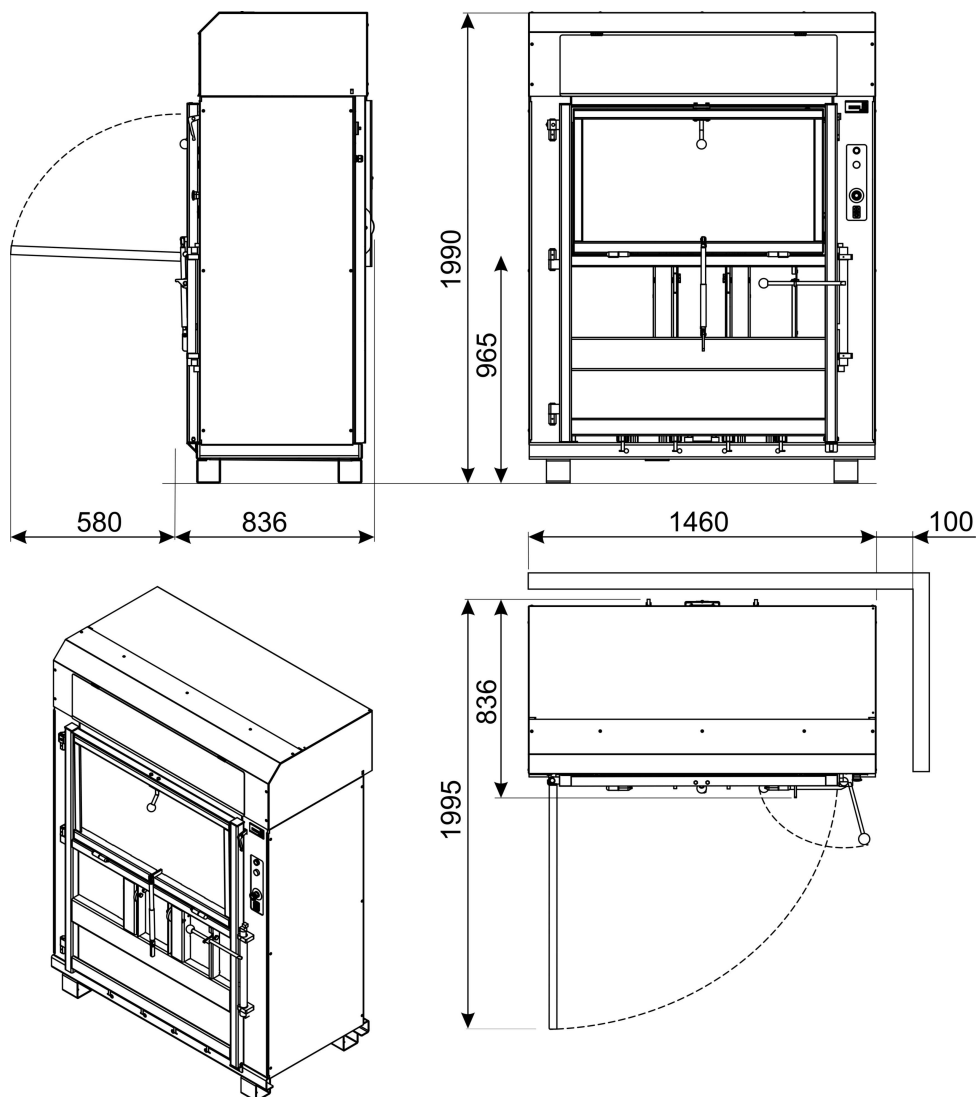
Trekk støpselet ut av stikkkontakten, bytt om på to av fasene. Vri på den vite skiven (se bildet). Sett støpselet tilbake i kontakten. Dersom de to hvite lamper lyser kontinuerlig, er pressen klar til bruk.



ADVARSEL! At endre fasesekvensen ved å bytte kablene i skapet eller på motoren gjør at motoren gå feil vei og sikkerhetsfunksjoner er ute av drift.

TEKNISKE SPESIFIKASJONER

ARBEIDSOMRÅDE



TEKNISKE DATA

Vekt:	740 kg
Sikring krav:	16A treg (400V/ 50Hz) 20A treg (230V/ 50Hz)
Støynivå:	63 dB
Ballevekt:	160-230 kg
Ballstørrelse lengde:	11xx mm
Ballstørrelse bredde:	650 mm
Ballstørrelse høyde:	700-800 mm

Ballbånd

Rulle bredde:	140 mm max
Rulle ytre diameter:	200 mm max
Rulle indre diameter:	60-70 mm