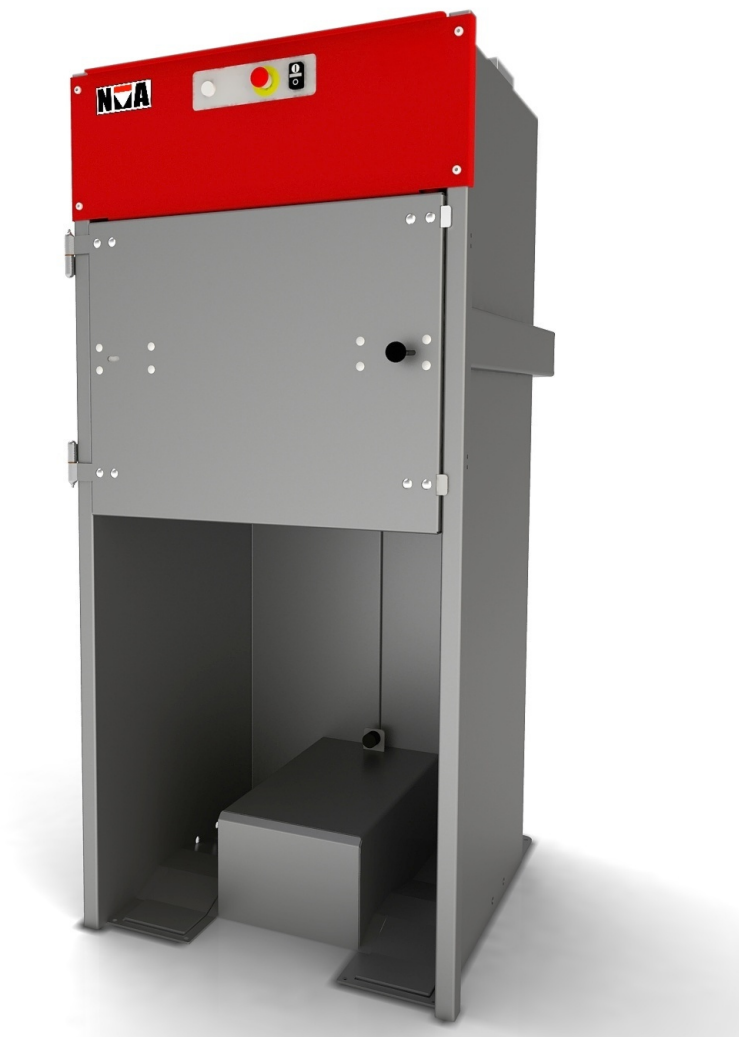


BRUKERMANUAL

For Nättraby presse
modell: NP 4W



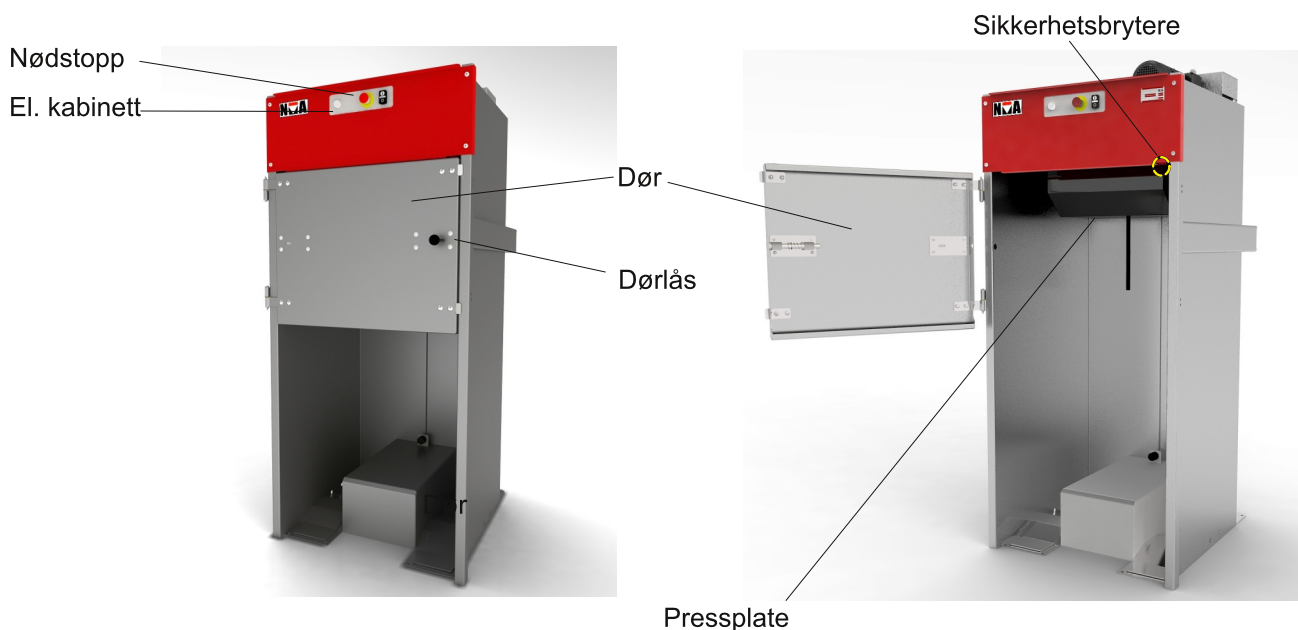
OBS! Denne manualen er en bruksanvisning. Det er meget viktig at den studeres nøye av ansvarlig arbeidsleder og de operatører som skal benytte pressen.

Innhold

| | |
|--|--------|
| GENERELT..... | side4 |
| Pressens deler og varselskilt | |
| Alternativ henging av døren | |
| Bruksområder | |
| Plassering av pressen | |
| SIKKERHETSINSTRUKSER..... | side5 |
| Stopp under drift | |
| Viktig | |
| INSTALLASJON..... | side6 |
| Tilkobling av strøm | |
| Start av pressen | |
| Viktig ved flytting av maskinen eller ved ny strømtilkobling | |
| DRIFT..... | side7 |
| Pressing | |
| Funksjonen Stay´n hold | |
| TRANSPORTFOT..... | side8 |
| VEDLIKEHOLD..... | side9 |
| Holde rent | |
| Smørepunkter | |
| Kontrollere operasjon av sikkerhetsbryteren | |
| FEILSØKING / SIGNALINDIKASJONER..... | side10 |
| Endre fasesekvens | |
| TEKNISKE SPESIFIKASJONER..... | side11 |
| Arbeidsområde | |
| Tekniske data | |
| APPENDIX | |
| Koblings skjema | |
| CE – Samsvarserklæring | |

GENERELT

PRESSENS DELER OG VARSELSKILT



Fare bevegelige deler
(under deksel og kåpe)



Fare høy
spenning
(el.kabinett)



Maskinskilt
gir informasjon om
produsent, maskintype og
nummer, produksjonsår och
sikringkrav.

ALTERNATIV HENGING AV DØREN

Som standard er døren venstre-hengslet (se bildet ovenfor) men kan endres til høyre side.
Kontakt leverandøren for å endre.

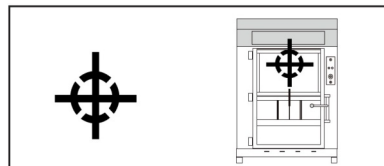
BRUKSOMRÅDER

Pressen er konstruert for komprimering av brennbart avfall av mykere typ.
Ta kontakt med leverandøren hvis du er usikker.
Trykkbeholdere, matavfall, chips eller glass er ikke hensiktsmessig å presse i denne maskin.

PLASSERING AV PRESSEN

Pressen er beregnet for innendørs plassering, men kan også plasseres utendørs under tak.
Ved utendørs plassering, økes kravet til smøring, se "VEDLIKEHOLD".
Kontroller at pressen står stabilt og ikke vibrerer under drift.
Advarsel! Ved temperaturer under null kan materialet fryse fast hvis man presser fuktig materiale.

Ved flytting av pressen må man være spesielt oppmerksom på maskinens høye tyngdepunkt!
Pressen skal transporteres sikret og stående.



SIKKERHETSINSTRUKSER

Sikkerhetsanordningene (sikkerhetsbrytere, nødstop, etc.) **må ikke kobles ut eller manipuleres**. Dersom disse sikkerhetsanordningene ikke er i funksjon, **er det forbudt å bruke pressen!** Se "VEDLIKEHOLD".

Dersom pressen ikke fungerer som tiltenkt og som beskrevet i denne manualen, skal maskinen omgående settes ut av drift og leverandøren kontaktes.



Bruk bare beholdere konstruert til pressing. NP 4W er bare ment for å brukes med en spesiell forsterket beholder. Sørg for at den har korrekte dimensjoner for å unngå fare. Kontakt leverandøren.

Ved inkast av materiale skal pressplaten befinne seg i øvre stilling. Dersom pressplaten ikke befinne seg i øvre stilling, lukk døren og trykk på knappen for START.

Aldri lukk døren med materialer kilt i låsen!

Hvis materialet er kilt i låsen av døren, er funksjonen av låsen hindret og døren kan bli skjøvet åpen under komprimering. Dette vil utgjøre en risiko for skade av personell.



Aldri legg in materialer på press-platens overside.

Maskinen kan bli alvorlig skadet hvis en pressing utføres med materialer liggende på oversiden av pressplaten.

De røde sperrebåndene skal stoppe bruker fra å legge in materialet på feil sted.

STOPP UNDER DRIFT

Ved fare for personskade, trykk på **NØDSTOPP** knappen. Pressen stopper omgående. Før nødstoppen er tilbakestillt må årsaken til avbruddet være korrigeret. Trekke ut nødstop for å gjenopprette.

Stopp under drift kan også oppnås ved å trykke på STOP-knappen, eller dersom dør åpnes. Driften kan også avbrytes ved feil på strømtilførselen. For å starte maskinen på nytt, må NØDSTOPP knappen trekkes ut og dør lukkes.

Dersom pressplaten ikke befinne seg i øvre stilling etter ett avbrudd trykker man på knappen for START. Dette aktiverer autostart.

Dersom pressen ikke fungerer som beskrevet i denne manualen, ta maskinen ut av drift og kontakt leverandøren.

VIKTIG

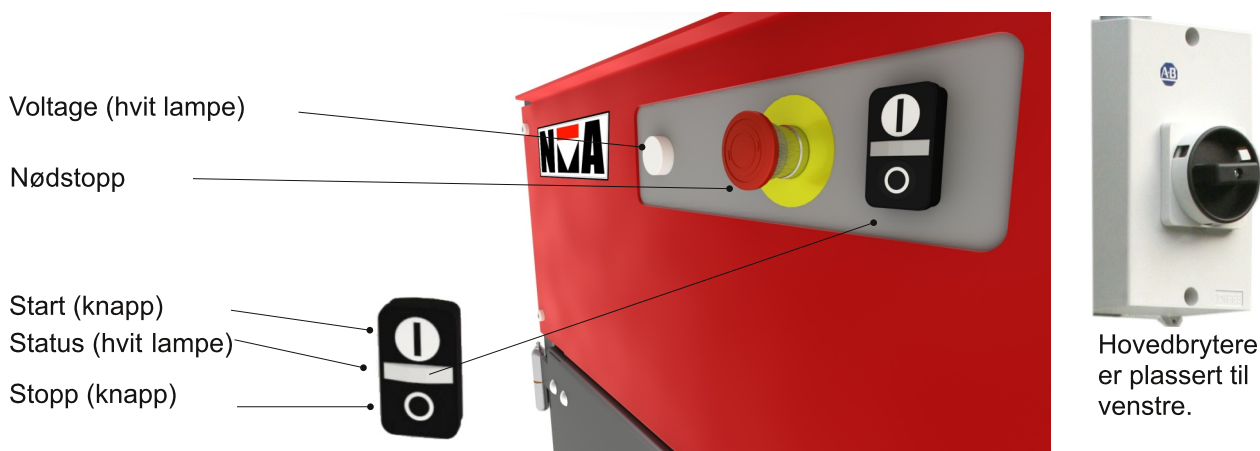
Pressen har elektronisk utstyr som overvåker at maskinen er trygg å bruke. Likevel kan feilaktig benyttelse utgjøre en fare for operatøren, person i omgivelsene eller forårsake skade på maskinen. Det er derfor viktig at alle personell som bruker pressen lære å følge brukermanualen.

Garantier gjelder bare hvis denne manualen følges. Likeledes gjelder CE-merket bare hvis maskinen er i originalstand og reparasjoner blir utført av autorisert/kvalifisert personell.

INSTALLASJON

TILKOBLING AV STRØM

Kontroller at strømtilførselen er sikret med: **10 Amp. Trege sikringer** (400 Volt /50 Hz/ 3-fas).
16 Amp. Trege sikringer (230 Volt /50 Hz/ 3-fas).
eller tilsvarende effektbryter klasse D.



- Voltage (hvit lampe):** - indikerer at maskinen er koblet til og har strøm
- Nødstop:** - stopper maskinen umiddelbart, krever tilbakestilling før ny pressing
- Start (knapp):** - starter en presscykel
- hold intrykt i noen sekunder for å slå på funksjonen Stay 'n Hold
- Status (hvit lampe):** - indikerer att pressing er mulig
- Stopp (knapp):** - stopper maskinen, krever ingen tilbakestilling før ny pressing

START AV PRESSEN

Før tilkobling av strøm skal maskinen plasseres på et flatt gulv og transportføttere fjernes, se "TRANSPORTFOT".

1. Sett støpselet i kontakten og slå på hovedbryteren.
2. Dersom de to hvite lamper lyser kontinuerlig, er pressen klar til bruk.
3. Hvis lampene ikke lyser opp, se "FEILSØKING / SIGNALINDIKASJONER" for tiltak.
4. Trykk startknappen. Pressplaten vil gå til sin øvre posisjon.

Kontroller at pressen står stabilt og ikke vibrerer under drift.

VIKTIG VED FLYTTING AV MASKINEN ELLER VED NY STRØMTILKOBLING:

Ved flytting av pressen eller ved endring av strømtilførselen, anbefaler vi følgende:

1. Før pressen flyttes, kjør pressplaten til nederste stilling, uten beholder, noe som gir en sikrere transport. Demontering/montering transportfot, se "TRANSPORTFOT".
2. Slå av maskinens hovedbryter og trekk støpselet ut av stikkontakten.
3. Etter ny plassering og ny tilkobling, gjenta ovennevnte punkter under "START AV PRESSEN".

Ved flytting av pressen må man være spesielt oppmerksom på maskinens høye tyngdepunkt! Pressen skal transporteres sikret og stående.

DRIFT

PRESSING

1. Kontroller at presseplaten er i øvre posisjon
2. Hvis presseplaten ikke står i sitt øvre stilling, trykk start-knappen så at presseplaten returnerer til øvre stilling.
3. Plasser beholderen i pressen - sørg for at den kommer til sin innerste stilling. Beholderen kan nu fylles med materiale.
4. Lukke og låse døren. Kontroller at dørlås-kulen er plassert lengst til høyre. Trykk startknappen. Presseplaten kjør ned og presser materialet. Deretter går normalt presseplaten automatisk opp igjen.

Når du skifter beholdere, rengjør kammeret og presseplaten, se "VEDLIKEHOLD".



FUNKSJONEN STAY'N HOLD

NP4W har en "Stay'n hold"-funksjon som gjelder en presse-syklus. Etter lastning av materiale, hold start-knappen inntrykt i ytterligere noen sekunder. Status-lampen blinker og da er Stay'n Hold-funksjonen aktivert.

Aktivering Stay'n hold betyr at presseplaten forblir i sin nedre stilling etter lastning materiale. Før ny lastning kan skje, trykk på startknappen. Presseplaten vil gå til sin øvre posisjon. Stay'n hold holder materialet under trykk mellom komprimeringer. Dette vil gi en mer kompakt ball. Funksjonen er egnet for komprimering av material som hever seg.

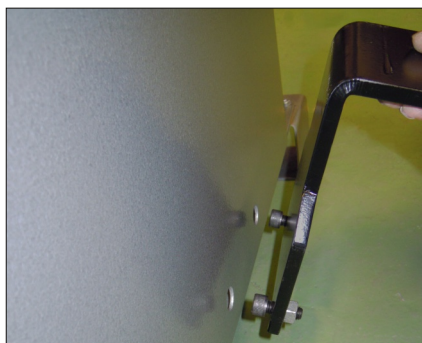
TRANSPORTFOT



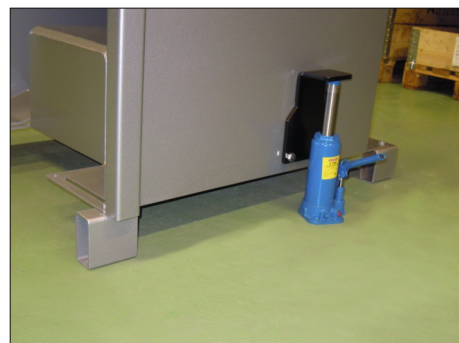
Følgende verktøy er nødvendig:

- 2 st ringnøkler 17
- Donkraft (1 t)
- Løftebrakett

Gulvet bør være flatt og stabilt nok til å tåle et løft. Maskinen veier 480 kg.



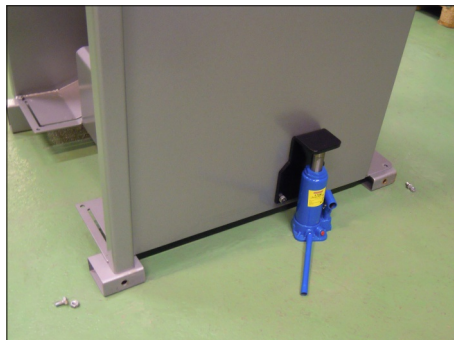
Feste løftebraketten.



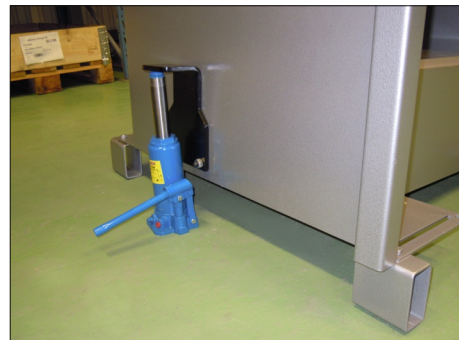
Løft opp med donkraften, 2-3 mm er nok.



Løsne føttene.



Vendt føttene og legg dem som vist i bildet.



Løfte den andre siden, fjern føttene.



Senk den ned på gulvet.



Gjenta nedsenking til gulvnivå av den første siden.

VEDLIKEHOLD

HOLDE RENT

Kammeret og pressplatens overside skal rengjøres når du skifter beholdere. Rester av papir eller plast kan forårsake driftsavbrudd.

SMØREPUNKTER

Ved behov, skal man smøre lås, hengsler og andre bevegelige deler (se de merkede smørepunktene). Når pressplaten er i nedre stilling kan skruen smøres (A).

For å unngå uforutsette driftsavbrudd og sikre pressen en lang levetid, anbefales å la pressen gjennomgå ettersyn av kvalifisert personell. Ta kontakt med maskinens leverandør.



KONTROLLERE OPERASJON AV SIKKERHETSBRYTERE

Trykk nødstop - hvis det hvite lyset STATUS blinker, er nødstop OK.

Åpne døren - hvis det hvite lyset STATUS slukker, er sikkerhetsbryteren OK.

Dersom pressen ikke fungerer som beskrevet i denne manualen, ta maskinen ut av drift og kontakt leverandøren.

FEILSØKING / SIGNALINDIKASJONER

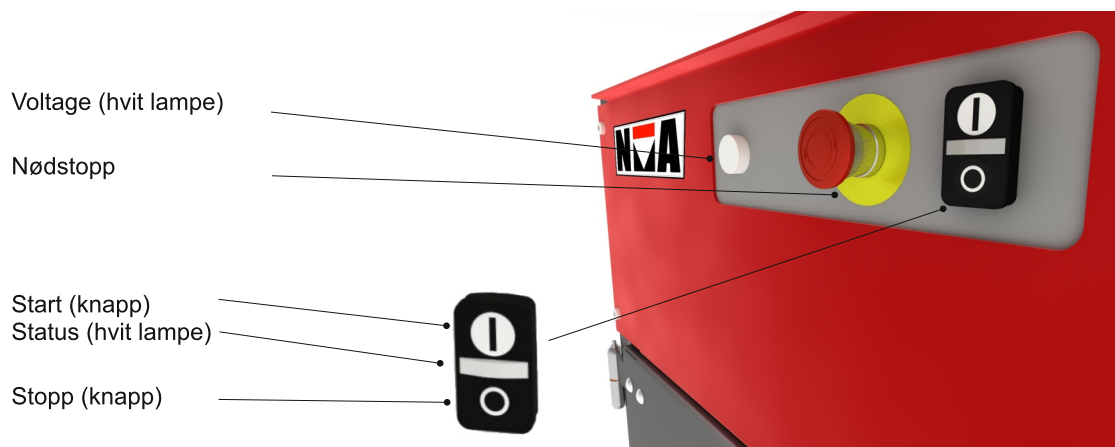
OBS! Ved feilsøking med noen av dekslene på maskinen demontert, må arbeidet skje med forsiktighet. Elektrisitet og bevegelige deler vil være eksponert. Koble maskinen fra strømmettet hvis mulig.

| SIGNAL | ÅRSAKE |
|--|---|
| hvit Voltage lyser hvit Status lyser | Alt OK – Pressen er klar til bruk. |
| hvit Voltage lyser hvit Status lyser men pressplaten står stille | Alt 1 – Funksjonen Stay'n hold er aktivert - se "DRIFT - STAY'N HOLD" Alt 2 – Pressplaten er kjørt fast i øvre eller nedre stilling. Alt 3 – Materiale på pressplaten overside, den hindres å nå øvre stilling. |
| hvit Voltage lyser hvit Status slukket | Alt 1 – Døren er åpen. Alt 2 – Døren er lukket men maskinen mottar ikke signal: sjekk at sikkerhetsbryter ikke sitter løst og at pilene på bryteren og magneten sitter mot hverandre. |
| hvit Voltage lyser hvit Status blinker | Nødstopp knappen er trykket inn. |
| hvit Voltage slukket hvit Status slukket | Alt 1 – Hovedbryteren er ikke slått på. Alt 2 – Maskinen har ikke strøm på alle tre fasene. Kontroller at alle tre sikringene på tilførselen er hele og har riktig ampere (se "TILKOBLING AV STRØM"). Alt 3 – Feil faserekkefølge - se nedenfor. Alt 4 – Automatsikringer i maskinens elektrisk kabinett er utløst. |



ENDRE FASESEKVENNS

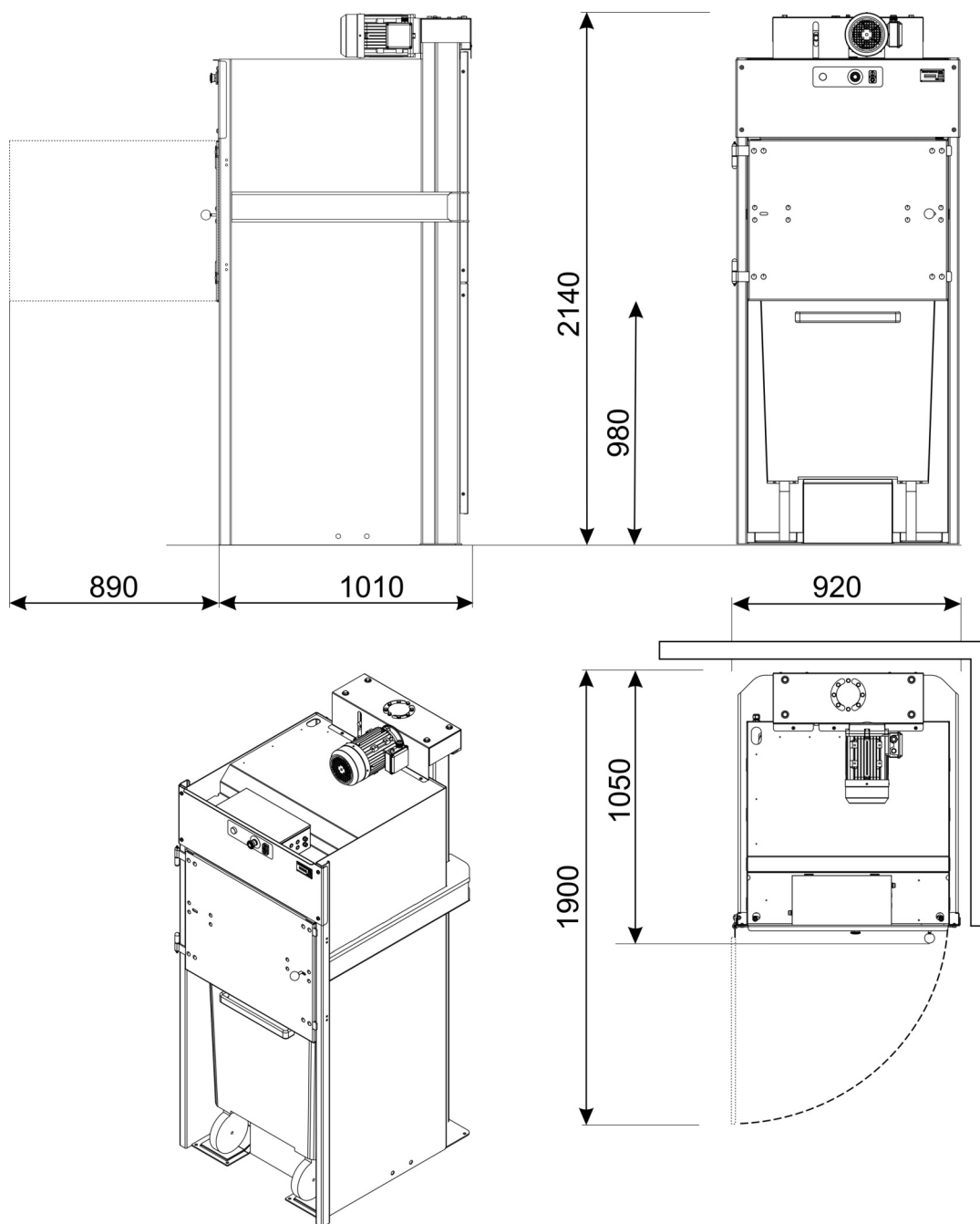
Trekk støpselet ut av stikkkontakten, bytt om på to av fasene. Vri på den vite skiven (se bildet). Sett støpselet tilbake i kontakten. Dersom de to hvite lamper lyser kontinuerlig, er pressen klar til bruk.



ADVARSEL! At endre fasesekvensen ved å bytte kablene i skapet eller på motoren gjør at motoren gå feil vei og sikkerhetsfunksjoner er ute av drift.

TEKNISKE SPESIFIKASJONER

ARBEIDSOMRÅDE



TEKNISKE DATA

| | |
|---------------|--|
| Vekt: | 480 kg |
| Sikring krav: | 10A treg (400V/ 50Hz) 16A treg (230V/ 50Hz) |
| Støynivå: | 57 dB(A) |